

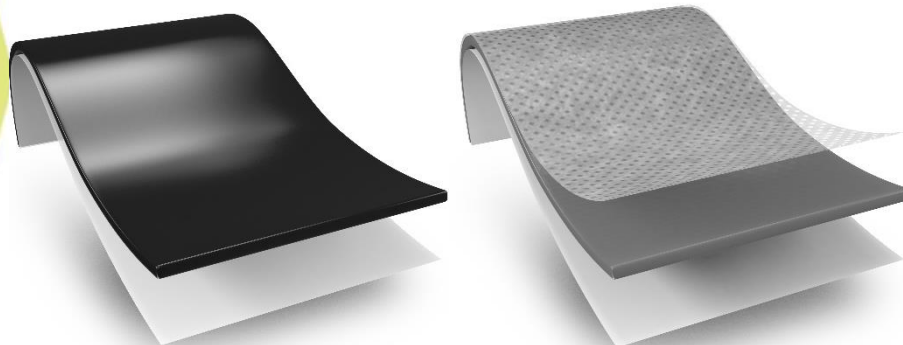


ENVIRONMENTAL PRODUCT DECLARATION

conforme alla ISO 14025 e alla EN 15804:2012+A2:2019

Isoltema® Group

MEMBRANE e NASTRI BUTILICI BIADESIVI e FLEECE



- *Double sided tapes (T1520)*
- *Double sided tapes (BK)*
- *Bu-Tylene Fleece Brico | NTA (T1520)*
- *Bu-Tylene Fleece Brico | NTA (BK)*

Sito Produttivo:

via dell'Industria 2 • 47020 Longiano (FC) • Italy

Program Operator: **EPDItaly**

Numero di registrazione: **EPDITALYO624**

Publicato da: **EPDItaly**

Data di rilascio: **14/02/2024**

Numero di dichiarazione: **Isoltema EPD
BUT T1520 BK**

Data di validità: **14/02/2029**



1. INFORMAZIONI GENERALI

Proprietario dell'EPD: ISOLTEMA S.p.A.

via G.Perticari 6/8, 47035 Gambettola (FC), Italia

Unità produttive: via dell'Industria 2, 47020 Longiano (FC), Italia

Nome dei prodotti: Double sided tapes (T1520); Double sided tapes (BK); Bu-Tylene Fleece Brico | NTA (T1520); Bu-Tylene Fleece Brico | NTA (BK)

Descrizione dei prodotti: Membrane e nastri biadesivi e fleecce a elevate prestazioni realizzati con compound butilico e film protettivo

Codice CPC: 5453 - Roofing and waterproofing services

Comparabilità: Dichiarazioni ambientali pubblicate all'interno della stessa categoria di prodotto, ma provenienti da programmi differenti, potrebbero non essere confrontabili. In particolare, EPD di prodotti da costruzione possono non essere confrontabili se non conformi alla EN 15804:2012+A2:2019

Responsabilità: ISOLTEMA spa solleva EPDItaly da qualunque inosservanza della legislazione ambientale autodichiarata dal produttore stesso. Il titolare della dichiarazione sarà responsabile per le informazioni e gli elementi di prova giustificativi; EPDItaly declina ogni responsabilità riguardo alle informazioni del fabbricante, ai dati e ai risultati della valutazione del ciclo di vita.

PCR di riferimento: PCR ICMQ 3.0 - "Prodotti e servizi per le costruzioni" - rev. 3 - 02/12/2019, EPD Italy

Standard di riferimento: ISO 14040:2006/Amd 1:2020. Environmental management - Life Cycle Assessment - Principles and framework
ISO 14044:2006/Amd 1:2017/Amd 2:2020. Environmental management - Life Cycle Assessment - Requirements and guidelines
ISO 14025:2006. Environmental labels and declarations - Type III environmental declarations
Regolamento del Programma EPD Italy rev.6.0 30/10/2023

Program Operator: EPDITALY, via Gaetano De Castillia 10, 20124 Milano, Italia. www.epditaly.it

Verifica indipendente: Questa dichiarazione è stata sviluppata in conformità al Regolamento EPD Italy. La norma EN 15804 costituisce il riferimento quadro per la PCR ICMQ 3.0 rev.3
Verifica indipendente della dichiarazione e dei dati, secondo la ISO 14025:2006

Interna Esterna

Verifica di terza parte eseguita da: SGS Italia S.p.A.

via Caldera 21, 20153 Milano - Accreditato da: ACCREDIA (n.0005VV)

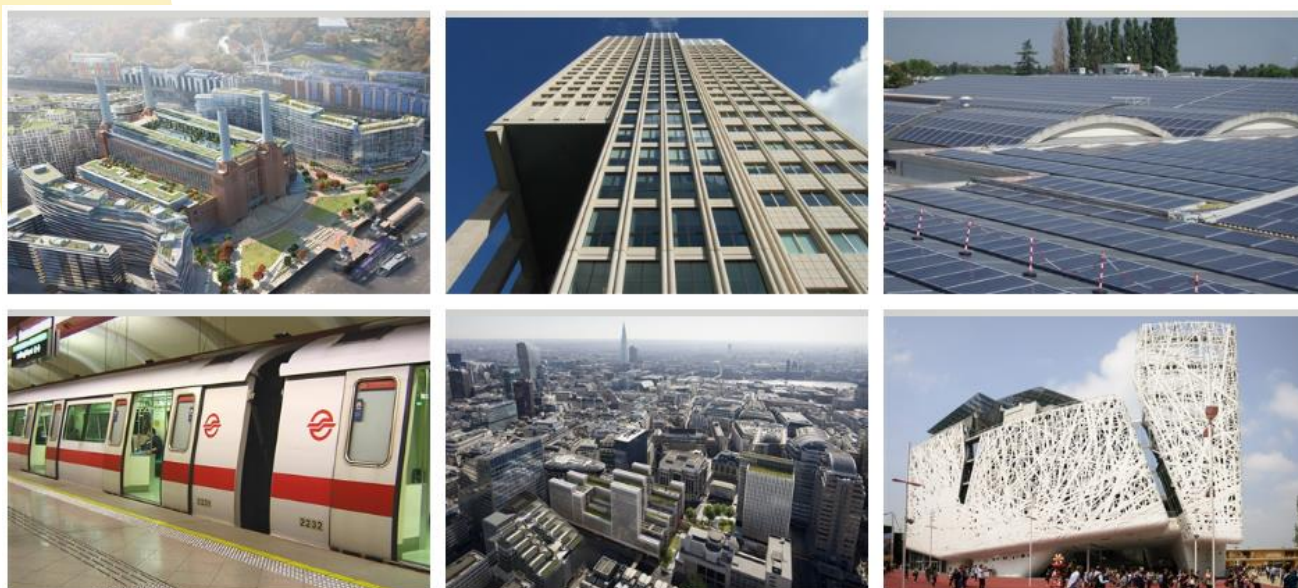
Contatto aziendale: isoltema@isoltema.com

Supporto tecnico: NIER Ingegneria SpA
via Clodoveo Bonazzi 2, 40013 Castel Maggiore (BO)
www.niering.it

2. L'AZIENDA

ISOLTEMA si qualifica nel mercato mondiale dei sigillanti a base butilica e bituminosa, come protagonista nella progettazione e realizzazione di soluzioni anche attraverso l'ingegnerizzazione di impianti e processi. L'esperienza pluriennale di Isoltema nel settore bituminoso e butilico ha portato allo sviluppo di una vasta e completa gamma di prodotti che permette di rispondere in breve tempo a tutte le esigenze dei clienti ed essere altamente competitivi sul mercato mondiale. I risultati raggiunti in oltre 50 anni di attività nascono dall'impegno costante nella ricerca e sviluppo, dal nostro know-how ed esperienza e da una forte flessibilità produttiva.

Isoltema è leader nel mondo nella produzione di nastri sigillanti e membrane autoadesive impermeabili. Un primato che nasce dalla soddisfazione di centinaia di clienti in tutto il mondo e che si esprime in opere ingegneristiche di grande rilievo.



Un primato che ha le sue radici nell'innovazione e nella ricerca, per trovare soluzioni su misura alle esigenze di molteplici settori da quello edile, industriale ed energetico, all'automotive e fai-da-te. Un primato che si rinnova grazie alla cultura del servizio e della soddisfazione del cliente, unitamente alla profonda conoscenza tecnica e scientifica e alla capacità di dare risposte rapide a qualunque quesito.

Per le sue produzioni il Gruppo utilizza materie prime di prima scelta provenienti da produttori certificati che, unitamente ai controlli interni, ci permettono di garantire un prodotto di alta qualità conforme ai più elevati standard di settore. Tutti i processi produttivi sono completamente automatizzati e gestiti da PLC, a garanzia di tracciabilità di ogni fase operativa. I nostri prodotti devono poter essere applicati in qualunque Paese del mondo in qualunque condizione ambientale e garantire le caratteristiche e le performance riportate nelle schede tecniche. Per questo, con l'ausilio del Laboratorio R&S interno all'azienda, è stato messo a punto un programma di controllo qualità totale, teso a monitorare ogni fase del processo produttivo, dalla materia prima al prodotto finito, dal normale processo di invecchiamento alla qualità del confezionamento.



3. DESCRIZIONE DEI PRODOTTI

Double sided tapes

Nastri costituiti da un compound biadesivo a base di gomma butilica ad alte prestazioni. Garantiscono buone proprietà meccaniche, sono impermeabili all'acqua e al vapore, molto morbidi e adattabili e applicabili a freddo e assicurano un'eccellente stabilità al calore. Disponibile in diversi spessori. I prodotti oggetto della presente certificazione sono riportati sotto.

IMPIEGHI:

- Giunzione e fissaggio per vetro, acciaio, Plexiglas, policarbonato, legno, alluminio e PVC. Aderiscono alla maggior parte dei materiali.
- Assemblaggio flessibile di fogli e pannelli non soggetti a vincoli meccanici.
- Fissaggi temporanei per il posizionamento prima del fissaggio meccanico permanente.



Double sided tapes (T1520)

Caratteristica principale: forte coesione

- Double sided tapes (T1520) (0,6 mm)
- Double sided tapes (T1520) (1 mm)

Double sided tapes (BK)

Caratteristica principale: forte adesività alle superfici porose

- Double sided tapes (BK) (0,6 mm)
- Double sided tapes (BK) (1 mm)

Bu-Tylene Fleece Brico

Nastri sigillanti autoadesivi costituiti da un compound adesivo di gomma butilica ad alte prestazioni, protetto da un Fleece in Polipropilene. Sviluppati per applicazioni dove è necessario avere sia un'alta proprietà di adesione a materiali come calcestruzzo, cartongesso o marmo sia con superfici lisce ed assorbenti. È compatibile con le colle più comuni (adesivi a base di cemento e non-cemento) ed è ideale per l'impiego sotto coperture di legno, marmo e ceramica. Disponibile in vari formati e spessori. I prodotti oggetto della presente certificazione sono riportati sotto.

IMPIEGHI:

- Sigillare giunti tra solaio e parete (mattoni, mattoni in calcestruzzo, intonaco o cartongesso)
- Sigillare e giuntare la maggior parte dei materiali presenti in edilizia



Bu-Tylene Fleece Brico | NTA (T1520)

- Bu-Tylene Fleece Brico | NTA (T1520) (0,8 mm)
- Bu-Tylene Fleece Brico | NTA (T1520) (1 mm)
- Bu-Tylene Fleece Brico | NTA (T1520) (1,5 mm)

Bu-Tylene Fleece Brico | NTA (BK)

- Bu-Tylene Fleece Brico | NTA (BK) (0,8 mm)
- Bu-Tylene Fleece Brico | NTA (BK) (1 mm)

Le materie prime che compongono le membrane e i nastri impermeabilizzanti variano a seconda della tipologia: le mescole cambiano nelle percentuali, nel tipo e grammatura delle materie prime. I prodotti analizzati sono costituiti da: compound a base butilica, liner rimovibile in materiale plastico ed eventuale film in materiale plastico.

I prodotti analizzati non contengono sostanze pericolose in concentrazione superiore al 0,1% elencate nel Candidate List of Substances of Very High Concern (SVHC) for authorisation ai sensi del regolamento REACH.

Materia prima	Peso (%)
Compound butilico	70 - 85
Polimeri (HDPE, PE, PP, LDPE)	2 - 17
Cartone / Carta	1 - 22

3.1 PROCESSO PRODUTTIVO

I prodotti oggetto della presente dichiarazione sono realizzati nello stabilimento produttivo di Longiano e il processo è lo stesso in termini di fasi seguite e input utilizzati. La prima fase è lo stoccaggio delle materie prime. Il poli-isobutene e il carbonato di calcio arrivano in stabilimento tramite cisterne e vengono stoccati in appositi serbatoi. Durante la produzione del compound butilico il poli-isobutene e il carbonato di calcio vengono trasportati al mixer attraverso tubazioni mentre le altre materie prime vengono aggiunte manualmente. Una volta prodotto il compound butilico questo viene stoccato in reparto e poi inviato alla linea di produzione. Al reparto di spalmatura il liner rimovibile e il film vengono posizionati sulla linea e il compound butilico viene spalmato sul liner a seconda della tipologia di prodotto allo spessore richiesto. La membrana viene poi raffreddata in linea con raffreddamento ad aria e il rotolo finito e raffreddato raccolto a fine linea. Infine, il rotolo può essere o inscatolato e pallettizzato, nel caso di membrane, o inviato al reparto di taglio e confezionamento nel caso di nastri butilici dove il rotolo viene tagliato alle dimensioni richieste e i nastri imballati secondo quanto richiesto dal prodotto.

4. METODOLOGIA DI CALCOLO

La presente EPD e il relativo studio LCA coprono lo scenario definito “*cradle to gate with modules C1-C4 and D*”. Sono esclusi i moduli A4-A5 e B1-B7 in quanto fortemente dipendenti dalla specifica applicazione all’interno del mercato di riferimento. Di seguito vengono descritte le differenti fasi del ciclo di vita analizzate.

	PRODUCT STAGE			CONSTRUCTION PROCESS STAGE	USE STAGE	END OF LIFE STAGE	BENEFITS BEYOND SYSTEM BOUNDARY
	A1	A2	A3	A4-A5	B1-B7	C1-C4	D
	Estrazione materie prime, produzione di semilavorati e prodotti accessori.	Trasporto delle materie prime e semilavorati al sito produttivo.	Fabbricazione, assemblaggio del prodotto; Processi di riciclaggio dei rifiuti.	Trasporto dal sito produttivo al sito di installazione Input utilizzati nella fase di costruzione; Fine vita degli imballaggi.	Energia consumata dal prodotto durante l'intera vita utile di riferimento.	Input utilizzati nella fase di disinstallazione; Fine vita dei materiali del prodotto e relativi trasporti.	Riuso, recupero e riciclaggio
Modules declared	X	X	X	ND	ND	X	X
Geography	GLO	GLO	IT			EU	EU

Legenda: ND: Modulo non Dichiarato; GLO: Global; EU: Europe; IT: Italy.

Tipo di EPD: EPD relativa alla produzione di un specifico prodotto eseguito in un impianto, da parte di uno specifico produttore.

Validità geografica: la valutazione è stata eseguita in relazione al sito produttivo di Longiano. Il mercato di riferimento e lo scenario di fine vita considerano il contesto europeo.

Validità temporale: i dati primari utilizzati per lo studio fanno riferimento all'anno 2022.

LCI Database: Ecoinvent v.3.8

LCA Software: SimaPro v.9.4.0.2

Unità Dichiarata: 1 mq di membrana e nastro butilico e il relativo packaging.

4.1 ASSUNZIONI

Di seguito vengono elencate le assunzioni fatte per lo studio LCA alla base della presente EPD.

- Tutti i trasporti dei materiali in ingresso e delle materie prime dai fornitori agli impianti delle aziende sono inclusi nel modello con informazioni di tipo primario.
- Per il trasporto su strada è stato considerato un autocarro EURO5 da 16-32 tonnellate.
- Per il consumo di energia elettrica da rete è stato considerato il Residual Mix italiano fornito dall'AIB (Association of Issuing Bodies) per il 2022.
- Per la fase del fine vita è stato elaborato uno scenario basato sulle seguenti assunzioni:
 - gli impatti associati alla demolizione (C1) sono assunti trascurabili. Ciò sulla base della tipologia dei prodotti che hanno un peso trascurabile rispetto al supporto dove vengono applicati e considerando che la demolizione/rimozione del sistema sigillante è contestuale alla demolizione dell'edificio/componente edilizio;
 - per la fase di trasporto (C2) è stata utilizzata un'ipotesi conservativa di 100 km con un autocarro EURO4 da 16-32 tonnellate;
 - si ipotizza che i prodotti a fine vita non siano sottoposti ad alcun processo per il recupero dei materiali di cui sono composti (C3) e siano destinati ad uno smaltimento in discarica (C4).
- Per il modulo D sono stati quantificati i potenziali impatti e benefici oltre i confini del sistema connessi all'utilizzo di materia prima riciclata.

4.2 REGOLE DI CUT-OFF

Tutte le principali materie prime, gli elementi e tutta l'energia necessaria sono inclusi nei confini del sistema. Nello studio sono inclusi i dati dei flussi elementari da e verso il sistema di prodotti che contribuiscono ad almeno il 99% degli impatti ambientali dichiarati.

In accordo con gli standard normativi di riferimento, il criterio di Cut-off è stato fissato all'1% dei flussi di massa ed è stato applicato solo ai componenti del packaging. Sono stati esclusi dai confini del sistema i beni strumentali come edifici, macchinari, strumenti e infrastrutture e le attività amministrative generali che non possono essere allocate direttamente alla produzione dei prodotti analizzati.

In relazione al fine vita del prodotto è stato applicato l'approccio di Cut-off secondo il quale ai rifiuti avviati a recupero si attribuisce il solo impatto del trasporto agli impianti di trattamento mentre gli impatti associati ai processi di trattamento per il recupero dei rifiuti è allocato al sistema successivo.

4.3 REGOLE DI ALLOCAZIONE

I criteri di allocazione utilizzati sono conformi alle disposizioni della norma EN 15804. L'energia, le risorse, i rifiuti e le emissioni in uscita sono stati allocati ai prodotti analizzati in base alla massa dei prodotti realizzati nell'anno di riferimento.

4.4 QUALITÀ DEI DATI

Per l'analisi dei prodotti sono stati utilizzati dati specifici raccolti e forniti da ISOLTEMA S.p.A.. Quelli che riguardano le quantità di tutti i materiali in ingresso e in uscita sono stati estratti dal sistema gestionale aziendale, le risorse impiegate nel processo (energia elettrica, metano, acqua) dalle fatture e dai contatori mentre le quantità di rifiuti sono state estratte dal registro elettronico dei rifiuti. I dati si riferiscono al periodo di riferimento gennaio-dicembre 2022.

Per gli altri dati (come ad esempio i modelli dei trasporti e i modelli delle materie prime) sono stati utilizzati dati secondari provenienti dalla Banca dati Ecoinvent, ampiamente riconosciuta a livello internazionale.

Per quanto riguarda i moduli C1-C4 e D non sono disponibili dati reali considerata l'eterogenea applicazione dei prodotti ed è stato applicato lo scenario più plausibile, ovvero il conferimento in discarica. Tale scenario è stato modellato sulla base dei dati secondari della banca dati Ecoinvent 3.8.

5. RISULTATI

Le tabelle seguenti mostrano gli indicatori di impatto ambientale, uso di risorse e rifiuti e flussi di output del ciclo di vita dei prodotti, secondo quanto stabilito dalle PCR. I risultati sono espressi per unità dichiarata e sono suddivisi per le principali fasi del ciclo di vita.

5.1 Double sided tapes (T1520) (0,6 mm)

IMPATTI AMBIENTALI

INDICATOR	UM	A1-A3	C1	C2	C3	C4	TOTAL	D
GWP	kg CO ₂ eq	1,33E+00	0,00E+00	1,63E-02	0,00E+00	1,05E-02	1,35E+00	8,16E-03
GWP-f	kg CO ₂ eq	1,49E+00	0,00E+00	1,62E-02	0,00E+00	1,04E-02	1,51E+00	1,19E-02
GWP-b	kg CO ₂ eq	8,79E-03	0,00E+00	1,47E-05	0,00E+00	8,33E-05	8,88E-03	-4,05E-03
GWP-L	kg CO ₂ eq	7,59E-04	0,00E+00	6,43E-06	0,00E+00	1,05E-05	7,76E-04	3,59E-04
ODP	kg CFC11 eq	1,26E-07	0,00E+00	3,79E-09	0,00E+00	3,15E-09	1,33E-07	1,43E-09
AP	mol H ⁺ eq	5,73E-03	0,00E+00	8,22E-05	0,00E+00	8,75E-05	5,90E-03	1,13E-04
EP-fw	kg P eq	2,59E-04	0,00E+00	1,05E-06	0,00E+00	3,01E-06	2,63E-04	8,00E-06
EP-m	kg N eq	1,18E-03	0,00E+00	2,83E-05	0,00E+00	3,01E-05	1,24E-03	4,49E-05
EP-t	mol N eq	1,22E-02	0,00E+00	3,10E-04	0,00E+00	3,28E-04	1,29E-02	3,89E-04
POCP	kg NMVOC eq	4,50E-03	0,00E+00	8,83E-05	0,00E+00	9,50E-05	4,68E-03	6,69E-05
ADP-f*	MJ	3,74E+01	0,00E+00	2,47E-01	0,00E+00	2,44E-01	3,79E+01	1,81E-01
ADP-m*	kg Sb eq	1,08E-05	0,00E+00	5,69E-08	0,00E+00	3,39E-08	1,09E-05	9,73E-08
WDP*	m ³ depriv.	6,44E-01	0,00E+00	7,41E-04	0,00E+00	1,06E-02	6,56E-01	2,05E-02

Legenda: GWP: Global Warming Potential total; GWP-f: Global Warming Potential fossil; GWP-b: Global Warming Potential biogenic; GWP-L: Global Warming Potential land use and land use change; ODP: Depletion potential of the stratospheric ozone layer; AP: Acidification potential; EP-fw: Eutrophication potential-freshwater compartment; EP-m: Eutrophication potential-marine compartment; EP-t: Eutrophication potential-terrestrial compartment; POCP: Formation potential of tropospheric ozone; ADP-f*: Abiotic Depletion for non-fossil resources potential; ADP-m*: Abiotic Depletion for non-fossil resources potential; WDP*: Water deprivation potential. [***Disclaimer:** I risultati di questo indicatore di impatto ambientale devono essere utilizzati con cautela in quanto le incertezze su tali risultati sono elevate o a causa della limitata esperienza con tale indicatore.]

INDICATORI AGGIUNTIVI

INDICATOR	UM	A1-A3	C1	C2	C3	C4	TOTAL	D
PM	Disease inc.	6,83E-08	0,00E+00	1,45E-09	0,00E+00	1,75E-09	7,15E-08	1,56E-09
IRP**	kBq U235 eq.	9,96E-02	0,00E+00	1,27E-03	0,00E+00	1,15E-03	1,02E-01	2,78E-03
ETP-fw*	CTUe	2,55E+01	0,00E+00	1,93E-01	0,00E+00	1,74E-01	2,58E+01	5,68E-01

HTP-nc*	CTUh	1,56E-08	0,00E+00	2,02E-10	0,00E+00	1,16E-10	1,60E-08	3,62E-10
HTP-c*	CTUh	6,22E-10	0,00E+00	6,25E-12	0,00E+00	7,47E-12	6,36E-10	1,72E-11
SQP*	Pt	1,89E+01	0,00E+00	1,70E-01	0,00E+00	5,84E-01	1,97E+01	7,01E-01

Legenda: PM: Potential incidence of disease due to PM emission; IRP = Potential Human exposure efficiency relative to U235; ETP-fw: Potential Comparative Toxic Unit for ecosystems; HTP-nc: Potential Comparative Toxic Unit for humans; HTP-c: Potential Comparative Toxic Unit for humans; SQP: Potential Soil quality index. [***Disclaimer:** I risultati di questo indicatore di impatto ambientale devono essere utilizzati con cautela in quanto le incertezze su tali risultati sono elevate o a causa della limitata esperienza con tale indicatore. ****Disclaimer:** Questa categoria di impatto si occupa principalmente l'eventuale impatto delle radiazioni ionizzanti a basse dosi sulla salute umana del ciclo del combustibile nucleare. Non prende in considerazione gli effetti dovuti a possibili incidenti nucleari, all'esposizione professionale o allo smaltimento di scorie radioattive in impianti sotterranei. Anche le potenziali radiazioni ionizzanti provenienti dal suolo, dal radon e da alcuni materiali da costruzione non sono misurate da questo indicatore.]

USO DI RISORSE

INDICATOR	UM	A1-A3	C1	C2	C3	C4	TOTAL	D
PENRE	MJ	1,20E+01	0,00E+00	2,47E-01	0,00E+00	2,44E-01	1,25E+01	1,81E-01
PERE	MJ	1,94E+00	0,00E+00	3,49E-03	0,00E+00	4,16E-03	1,94E+00	1,55E-01
PENRM	MJ	2,54E+01	0,00E+00	0,00E+00	0,00E+00	0,00E+00	2,54E+01	0,00E+00
PERM	MJ	1,75E+00	0,00E+00	0,00E+00	0,00E+00	0,00E+00	1,75E+00	0,00E+00
PENRT	MJ	3,74E+01	0,00E+00	2,47E-01	0,00E+00	2,44E-01	3,79E+01	1,81E-01
PERT	MJ	3,69E+00	0,00E+00	3,49E-03	0,00E+00	4,16E-03	3,70E+00	1,55E-01
FW	m ³	1,67E-02	0,00E+00	2,76E-05	0,00E+00	2,58E-04	1,70E-02	7,18E-04
MS	kg	4,24E-02	0,00E+00	0,00E+00	0,00E+00	0,00E+00	4,24E-02	0,00E+00
RSF	MJ	0,00E+00	0,00E+00	0,00E+00	0,00E+00	0,00E+00	0,00E+00	0,00E+00
NRSF	MJ	0,00E+00	0,00E+00	0,00E+00	0,00E+00	0,00E+00	0,00E+00	0,00E+00

Legenda: PENRE: Use of non-renewable primary energy excluding non-renewable primary energy resources used as raw material; PERE: Use of renewable primary energy excluding renewable primary energy resources used as raw material; PENRM: Use of non-renewable primary energy resources used as raw material; PERM: Use of renewable primary energy resources used as raw material; PENRT: Total use of non-renewable primary energy resources (primary energy and primary energy resources used as raw materials); PERT: Total use of renewable primary energy resources (primary energy and primary energy resources used as raw materials); FW: Net use of fresh water; MS: Use of secondary materials; RSF: Use of renewable secondary fuels; NRSF: Use of non-renewable secondary fuels.

RIFIUTI E FLUSSI OUTPUT

INDICATOR	UM	A1-A3	C1	C2	C3	C4	TOTAL	D
HWD	kg	4,53E-05	0,00E+00	6,46E-07	0,00E+00	3,77E-07	4,64E-05	5,10E-07
NHWD	kg	1,76E-01	0,00E+00	1,27E-02	0,00E+00	9,87E-01	1,18E+00	2,15E-03
RWD	kg	4,63E-05	0,00E+00	1,67E-06	0,00E+00	1,46E-06	4,94E-05	1,11E-06
MER	kg	0,00E+00	0,00E+00	0,00E+00	0,00E+00	0,00E+00	0,00E+00	0,00E+00
MFR	kg	2,10E-03	0,00E+00	0,00E+00	0,00E+00	0,00E+00	2,10E-03	0,00E+00
CRU	kg	0,00E+00	0,00E+00	0,00E+00	0,00E+00	0,00E+00	0,00E+00	0,00E+00
ETE	MJ	0,00E+00	0,00E+00	0,00E+00	0,00E+00	0,00E+00	0,00E+00	0,00E+00
EEE	MJ	0,00E+00	0,00E+00	0,00E+00	0,00E+00	0,00E+00	0,00E+00	0,00E+00

Legenda: HWD: hazardous landfill waste; NHWD: non-hazardous waste disposed; RWD: radioactive waste disposed; MER: materials for energy recovery; MFR: material for recycling; CRU: components for reuse; ETE: exported thermal energy; EEE: exported electricity energy.

5.2 Double sided tapes (T1520) (1 mm)

IMPATTI AMBIENTALI

INDICATOR	UM	A1-A3	C1	C2	C3	C4	TOTAL	D
GWP	kg CO ₂ eq	2,14E+00	0,00E+00	2,63E-02	0,00E+00	1,69E-02	2,18E+00	1,20E-02
GWP-f	kg CO ₂ eq	2,30E+00	0,00E+00	2,63E-02	0,00E+00	1,68E-02	2,34E+00	1,75E-02
GWP-b	kg CO ₂ eq	1,43E-03	0,00E+00	2,38E-05	0,00E+00	1,35E-04	1,59E-03	-5,97E-03
GWP-L	kg CO ₂ eq	1,22E-03	0,00E+00	1,04E-05	0,00E+00	1,70E-05	1,25E-03	5,30E-04
ODP	kg CFC11 eq	1,93E-07	0,00E+00	6,13E-09	0,00E+00	5,11E-09	2,04E-07	2,11E-09
AP	mol H ⁺ eq	8,70E-03	0,00E+00	1,33E-04	0,00E+00	1,42E-04	8,97E-03	1,66E-04
EP-fw	kg P eq	3,50E-04	0,00E+00	1,71E-06	0,00E+00	4,87E-06	3,56E-04	1,18E-05
EP-m	kg N eq	1,84E-03	0,00E+00	4,58E-05	0,00E+00	4,88E-05	1,94E-03	6,62E-05
EP-t	mol N eq	1,88E-02	0,00E+00	5,01E-04	0,00E+00	5,31E-04	1,98E-02	5,74E-04
POCP	kg NMVOC eq	6,92E-03	0,00E+00	1,43E-04	0,00E+00	1,54E-04	7,22E-03	9,87E-05
ADP-f*	MJ	5,80E+01	0,00E+00	4,01E-01	0,00E+00	3,95E-01	5,88E+01	2,66E-01
ADP-m*	kg Sb eq	1,70E-05	0,00E+00	9,22E-08	0,00E+00	5,49E-08	1,71E-05	1,43E-07
WDP*	m ³ depriv.	8,96E-01	0,00E+00	1,20E-03	0,00E+00	1,72E-02	9,15E-01	3,02E-02

Legenda: **GWP:** Global Warming Potential total; **GWP-f:** Global Warming Potential fossil; **GWP-b:** Global Warming Potential biogenic; **GWP-L:** Global Warming Potential land use and land use change; **ODP:** Depletion potential of the stratospheric ozone layer; **AP:** Acidification potential; **EP-fw:** Eutrophication potential-freshwater compartment; **EP-m:** Eutrophication potential-marine compartment; **EP-t:** Eutrophication potential-terrestrial compartment; **POCP:** Formation potential of tropospheric ozone; **ADP-f:** Abiotic Depletion for non-fossil resources potential; **ADP-m:** Abiotic Depletion for non-fossil resources potential; **WDP:** Water deprivation potential. [***Disclaimer:** I risultati di questo indicatore di impatto ambientale devono essere utilizzati con cautela in quanto le incertezze su tali risultati sono elevate o a causa della limitata esperienza con tale indicatore.]

INDICATORI AGGIUNTIVI

INDICATOR	UM	A1-A3	C1	C2	C3	C4	TOTAL	D
PM	Disease inc.	1,00E-07	0,00E+00	2,34E-09	0,00E+00	2,84E-09	1,06E-07	2,30E-09
IRP**	kBq U235 eq.	1,30E-01	0,00E+00	2,06E-03	0,00E+00	1,86E-03	1,34E-01	4,10E-03
ETP-fw*	CTUe	3,72E+01	0,00E+00	3,13E-01	0,00E+00	2,81E-01	3,78E+01	8,38E-01
HTP-nc*	CTUh	2,34E-08	0,00E+00	3,28E-10	0,00E+00	1,89E-10	2,39E-08	5,34E-10
HTP-c*	CTUh	9,37E-10	0,00E+00	1,01E-11	0,00E+00	1,21E-11	9,59E-10	2,54E-11
SQP*	Pt	2,21E+01	0,00E+00	2,75E-01	0,00E+00	9,45E-01	2,33E+01	1,03E+00

Legenda: **PM:** Potential incidence of disease due to PM emission; **IRP** = Potential Human exposure efficiency relative to U235; **ETP-fw:** Potential Comparative Toxic Unit for ecosystems; **HTP-nc:** Potential Comparative Toxic Unit for humans; **HTP-c:** Potential Comparative Toxic Unit for humans; **SQP:** Potential Soil quality index. [***Disclaimer:** I risultati di questo indicatore di impatto ambientale devono essere utilizzati con cautela in quanto le incertezze su tali risultati sono elevate o a causa della limitata esperienza con tale indicatore. ****Disclaimer:** Questa categoria di impatto si occupa principalmente l'eventuale impatto delle radiazioni ionizzanti a basse dosi sulla salute umana del ciclo del combustibile nucleare. Non prende in considerazione gli effetti dovuti a possibili incidenti nucleari, all'esposizione professionale o allo smaltimento di scorie radioattive in impianti sotterranei. Anche le potenziali radiazioni ionizzanti provenienti dal suolo, dal radon e da alcuni materiali da costruzione non sono misurate da questo indicatore.]

USO DI RISORSE

INDICATOR	UM	A1-A3	C1	C2	C3	C4	TOTAL	D
PENRE	MJ	1,74E+01	0,00E+00	4,01E-01	0,00E+00	3,95E-01	1,82E+01	2,67E-01
PERE	MJ	2,09E+00	0,00E+00	5,65E-03	0,00E+00	6,74E-03	2,10E+00	2,28E-01
PENRM	MJ	4,06E+01	0,00E+00	0,00E+00	0,00E+00	0,00E+00	4,06E+01	0,00E+00
PERM	MJ	2,29E+00	0,00E+00	0,00E+00	0,00E+00	0,00E+00	2,29E+00	0,00E+00
PENRT	MJ	5,80E+01	0,00E+00	4,01E-01	0,00E+00	3,95E-01	5,88E+01	2,67E-01
PERT	MJ	4,38E+00	0,00E+00	5,65E-03	0,00E+00	6,74E-03	4,39E+00	2,28E-01
FW	m ³	2,33E-02	0,00E+00	4,47E-05	0,00E+00	4,17E-04	2,37E-02	1,06E-03
MS	kg	6,95E-02	0,00E+00	0,00E+00	0,00E+00	0,00E+00	6,95E-02	0,00E+00
RSF	MJ	0,00E+00	0,00E+00	0,00E+00	0,00E+00	0,00E+00	0,00E+00	0,00E+00
NRSF	MJ	0,00E+00	0,00E+00	0,00E+00	0,00E+00	0,00E+00	0,00E+00	0,00E+00

Legenda: PENRE: Use of non-renewable primary energy excluding non-renewable primary energy resources used as raw material; PERE: Use of renewable primary energy excluding renewable primary energy resources used as raw material; PENRM: Use of non-renewable primary energy resources used as raw material; PERM: Use of renewable primary energy resources used as raw material; PENRT: Total use of non-renewable primary energy resources (primary energy and primary energy resources used as raw materials); PERT: Total use of renewable primary energy resources (primary energy and primary energy resources used as raw materials); FW: Net use of fresh water; MS: Use of secondary materials; RSF: Use of renewable secondary fuels, NRSF: Use of non-renewable secondary fuels.

RIFIUTI E FLUSSI OUTPUT

INDICATOR	UM	A1-A3	C1	C2	C3	C4	TOTAL	D
HWD	kg	5,69E-05	0,00E+00	1,05E-06	0,00E+00	6,11E-07	5,86E-05	7,52E-07
NHWD	kg	2,70E-01	0,00E+00	2,06E-02	0,00E+00	1,60E+00	1,89E+00	3,17E-03
RWD	kg	6,52E-05	0,00E+00	2,71E-06	0,00E+00	2,36E-06	7,03E-05	1,64E-06
MER	kg	0,00E+00	0,00E+00	0,00E+00	0,00E+00	0,00E+00	0,00E+00	0,00E+00
MFR	kg	3,33E-03	0,00E+00	0,00E+00	0,00E+00	0,00E+00	3,33E-03	0,00E+00
CRU	kg	0,00E+00	0,00E+00	0,00E+00	0,00E+00	0,00E+00	0,00E+00	0,00E+00
ETE	MJ	0,00E+00	0,00E+00	0,00E+00	0,00E+00	0,00E+00	0,00E+00	0,00E+00
EEE	MJ	0,00E+00	0,00E+00	0,00E+00	0,00E+00	0,00E+00	0,00E+00	0,00E+00

Legenda: HWD: hazardous landfill waste; NHWD: non-hazardous waste disposed; RWD: radioactive waste disposed; MER: materials for energy recovery; MFR: material for recycling; CRU: components for reuse; ETE: exported thermal energy; EEE: exported electricity energy.

5.3 Double sided tapes (BK) (0,6 mm)

IMPATTI AMBIENTALI

INDICATOR	UM	A1-A3	C1	C2	C3	C4	TOTAL	D
GWP	kg CO ₂ eq	1,32E+00	0,00E+00	1,27E-02	0,00E+00	8,20E-03	1,34E+00	1,85E-02
GWP-f	kg CO ₂ eq	1,51E+00	0,00E+00	1,27E-02	0,00E+00	8,13E-03	1,53E+00	2,69E-02
GWP-b	kg CO ₂ eq	1,26E-02	0,00E+00	1,15E-05	0,00E+00	6,54E-05	1,27E-02	-9,17E-03
GWP-L	kg CO ₂ eq	1,33E-03	0,00E+00	5,04E-06	0,00E+00	8,24E-06	1,34E-03	8,14E-04
ODP	kg CFC11 eq	1,22E-07	0,00E+00	2,97E-09	0,00E+00	2,47E-09	1,28E-07	3,25E-09
AP	mol H ⁺ eq	5,98E-03	0,00E+00	6,45E-05	0,00E+00	6,86E-05	6,11E-03	2,55E-04
EP-fw	kg P eq	2,77E-04	0,00E+00	8,27E-07	0,00E+00	2,36E-06	2,80E-04	1,81E-05
EP-m	kg N eq	1,39E-03	0,00E+00	2,22E-05	0,00E+00	2,36E-05	1,43E-03	1,02E-04
EP-t	mol N eq	1,33E-02	0,00E+00	2,43E-04	0,00E+00	2,57E-04	1,38E-02	8,81E-04
POCP	kg NMVOC eq	4,70E-03	0,00E+00	6,92E-05	0,00E+00	7,45E-05	4,84E-03	1,52E-04
ADP-f*	MJ	3,83E+01	0,00E+00	1,94E-01	0,00E+00	1,91E-01	3,86E+01	4,09E-01
ADP-m*	kg Sb eq	8,53E-06	0,00E+00	4,46E-08	0,00E+00	2,66E-08	8,60E-06	2,20E-07
WDP*	m ³ depriv.	5,93E-01	0,00E+00	5,81E-04	0,00E+00	8,32E-03	6,02E-01	4,64E-02

Legenda: **GWP:** Global Warming Potential total; **GWP-f:** Global Warming Potential fossil; **GWP-b:** Global Warming Potential biogenic; **GWP-L:** Global Warming Potential land use and land use change; **ODP:** Depletion potential of the stratospheric ozone layer; **AP:** Acidification potential; **EP-fw:** Eutrophication potential-freshwater compartment; **EP-m:** Eutrophication potential-marine compartment; **EP-t:** Eutrophication potential-terrestrial compartment; **POCP:** Formation potential of tropospheric ozone; **ADP-f:** Abiotic Depletion for non-fossil resources potential; **ADP-m:** Abiotic Depletion for non-fossil resources potential; **WDP:** Water deprivation potential. [***Disclaimer:** I risultati di questo indicatore di impatto ambientale devono essere utilizzati con cautela in quanto le incertezze su tali risultati sono elevate o a causa della limitata esperienza con tale indicatore.]

INDICATORI AGGIUNTIVI

INDICATOR	UM	A1-A3	C1	C2	C3	C4	TOTAL	D
PM	Disease inc.	7,36E-08	0,00E+00	1,13E-09	0,00E+00	1,38E-09	7,61E-08	3,54E-09
IRP**	kBq U235 eq.	9,85E-02	0,00E+00	9,97E-04	0,00E+00	9,00E-04	1,00E-01	6,29E-03
ETP-fw*	CTUe	2,25E+01	0,00E+00	1,51E-01	0,00E+00	1,36E-01	2,28E+01	1,29E+00
HTP-nc*	CTUh	1,39E-08	0,00E+00	1,59E-10	0,00E+00	9,13E-11	1,42E-08	8,21E-10
HTP-c*	CTUh	6,88E-10	0,00E+00	4,90E-12	0,00E+00	5,85E-12	6,98E-10	3,89E-11
SQP*	Pt	2,22E+01	0,00E+00	1,33E-01	0,00E+00	4,58E-01	2,28E+01	1,59E+00

Legenda: **PM:** Potential incidence of disease due to PM emission; **IRP =** Potential Human exposure efficiency relative to U235; **ETP-fw:** Potential Comparative Toxic Unit for ecosystems; **HTP-nc:** Potential Comparative Toxic Unit for humans; **HTP-c:** Potential Comparative Toxic Unit for humans; **SQP:** Potential Soil quality index. [***Disclaimer:** I risultati di questo indicatore di impatto ambientale devono essere utilizzati con cautela in quanto le incertezze su tali risultati sono elevate o a causa della limitata esperienza con tale indicatore. ****Disclaimer:** Questa categoria di impatto si occupa principalmente l'eventuale impatto delle radiazioni ionizzanti a basse dosi sulla salute umana del ciclo del combustibile nucleare. Non prende in considerazione gli effetti dovuti a possibili incidenti nucleari, all'esposizione professionale o allo smaltimento di scorie radioattive in impianti sotterranei. Anche le potenziali radiazioni ionizzanti provenienti dal suolo, dal radon e da alcuni materiali da costruzione non sono misurate da questo indicatore.]

USO DI RISORSE

INDICATOR	UM	A1-A3	C1	C2	C3	C4	TOTAL	D
PENRE	MJ	1,89E+01	0,00E+00	1,94E-01	0,00E+00	1,91E-01	1,93E+01	4,10E-01
PERE	MJ	1,32E+00	0,00E+00	2,74E-03	0,00E+00	3,26E-03	1,32E+00	3,51E-01
PENRM	MJ	1,93E+01	0,00E+00	0,00E+00	0,00E+00	0,00E+00	1,93E+01	0,00E+00
PERM	MJ	3,00E+00	0,00E+00	0,00E+00	0,00E+00	0,00E+00	3,00E+00	0,00E+00
PENRT	MJ	3,83E+01	0,00E+00	1,94E-01	0,00E+00	1,91E-01	3,86E+01	4,10E-01
PERT	MJ	4,32E+00	0,00E+00	2,74E-03	0,00E+00	3,26E-03	4,32E+00	3,51E-01
FW	m ³	1,61E-02	0,00E+00	2,16E-05	0,00E+00	2,02E-04	1,64E-02	1,63E-03
MS	kg	1,15E-01	0,00E+00	0,00E+00	0,00E+00	0,00E+00	1,15E-01	0,00E+00
RSF	MJ	0,00E+00	0,00E+00	0,00E+00	0,00E+00	0,00E+00	0,00E+00	0,00E+00
NRSF	MJ	0,00E+00	0,00E+00	0,00E+00	0,00E+00	0,00E+00	0,00E+00	0,00E+00

Legenda: PENRE: Use of non-renewable primary energy excluding non-renewable primary energy resources used as raw material; PERE: Use of renewable primary energy excluding renewable primary energy resources used as raw material; PENRM: Use of non-renewable primary energy resources used as raw material; PERM: Use of renewable primary energy resources used as raw material; PENRT: Total use of non-renewable primary energy resources (primary energy and primary energy resources used as raw materials); PERT: Total use of renewable primary energy resources (primary energy and primary energy resources used as raw materials); FW: Net use of fresh water; MS: Use of secondary materials; RSF: Use of renewable secondary fuels, NRSF: Use of non-renewable secondary fuels.

RIFIUTI E FLUSSI OUTPUT

INDICATOR	UM	A1-A3	C1	C2	C3	C4	TOTAL	D
HWD	kg	4,60E-05	0,00E+00	5,07E-07	0,00E+00	2,96E-07	4,68E-05	1,15E-06
NHWD	kg	1,78E-01	0,00E+00	9,98E-03	0,00E+00	7,74E-01	9,63E-01	4,86E-03
RWD	kg	4,89E-05	0,00E+00	1,31E-06	0,00E+00	1,14E-06	5,14E-05	2,52E-06
MER	kg	0,00E+00	0,00E+00	0,00E+00	0,00E+00	0,00E+00	0,00E+00	0,00E+00
MFR	kg	1,89E-03	0,00E+00	0,00E+00	0,00E+00	0,00E+00	1,89E-03	0,00E+00
CRU	kg	0,00E+00	0,00E+00	0,00E+00	0,00E+00	0,00E+00	0,00E+00	0,00E+00
ETE	MJ	0,00E+00	0,00E+00	0,00E+00	0,00E+00	0,00E+00	0,00E+00	0,00E+00
EEE	MJ	0,00E+00	0,00E+00	0,00E+00	0,00E+00	0,00E+00	0,00E+00	0,00E+00

Legenda: HWD: hazardous landfill waste; NHWD: non-hazardous waste disposed; RWD: radioactive waste disposed; MER: materials for energy recovery; MFR: material for recycling; CRU: components for reuse; ETE: exported thermal energy; EEE: exported electricity energy.

5.4 Double sided tapes (BK) (1 mm)

IMPATTI AMBIENTALI

INDICATOR	UM	A1-A3	C1	C2	C3	C4	TOTAL	D
GWP	kg CO ₂ eq	2,15E+00	0,00E+00	2,13E-02	0,00E+00	1,37E-02	2,19E+00	1,85E-02
GWP-f	kg CO ₂ eq	2,33E+00	0,00E+00	2,12E-02	0,00E+00	1,36E-02	2,37E+00	2,69E-02
GWP-b	kg CO ₂ eq	1,77E-02	0,00E+00	1,93E-05	0,00E+00	1,09E-04	1,78E-02	-9,17E-03
GWP-L	kg CO ₂ eq	1,48E-03	0,00E+00	8,42E-06	0,00E+00	1,38E-05	1,51E-03	8,14E-04
ODP	kg CFC11 eq	1,83E-07	0,00E+00	4,96E-09	0,00E+00	4,13E-09	1,92E-07	3,25E-09
AP	mol H ⁺ eq	8,98E-03	0,00E+00	1,08E-04	0,00E+00	1,15E-04	9,20E-03	2,55E-04
EP-fw	kg P eq	3,48E-04	0,00E+00	1,38E-06	0,00E+00	3,94E-06	3,53E-04	1,81E-05
EP-m	kg N eq	1,98E-03	0,00E+00	3,71E-05	0,00E+00	3,95E-05	2,05E-03	1,02E-04
EP-t	mol N eq	1,97E-02	0,00E+00	4,05E-04	0,00E+00	4,30E-04	2,05E-02	8,81E-04
POCP	kg NMVOC eq	7,20E-03	0,00E+00	1,16E-04	0,00E+00	1,24E-04	7,44E-03	1,52E-04
ADP-f*	MJ	6,09E+01	0,00E+00	3,24E-01	0,00E+00	3,19E-01	6,15E+01	4,09E-01
ADP-m*	kg Sb eq	1,33E-05	0,00E+00	7,45E-08	0,00E+00	4,44E-08	1,34E-05	2,20E-07
WDP*	m ³ depriv.	8,51E-01	0,00E+00	9,70E-04	0,00E+00	1,39E-02	8,66E-01	4,64E-02

Legenda: **GWP:** Global Warming Potential total; **GWP-f:** Global Warming Potential fossil; **GWP-b:** Global Warming Potential biogenic; **GWP-L:** Global Warming Potential land use and land use change; **ODP:** Depletion potential of the stratospheric ozone layer; **AP:** Acidification potential; **EP-fw:** Eutrophication potential-freshwater compartment; **EP-m:** Eutrophication potential-marine compartment; **EP-t:** Eutrophication potential-terrestrial compartment; **POCP:** Formation potential of tropospheric ozone; **ADP-f:** Abiotic Depletion for non-fossil resources potential; **ADP-m:** Abiotic Depletion for non-fossil resources potential; **WDP:** Water deprivation potential. [***Disclaimer:** I risultati di questo indicatore di impatto ambientale devono essere utilizzati con cautela in quanto le incertezze su tali risultati sono elevate o a causa della limitata esperienza con tale indicatore.]

INDICATORI AGGIUNTIVI

INDICATOR	UM	A1-A3	C1	C2	C3	C4	TOTAL	D
PM	Disease inc.	1,06E-07	0,00E+00	1,89E-09	0,00E+00	2,30E-09	1,10E-07	3,54E-09
IRP**	kBq U235 eq.	1,24E-01	0,00E+00	1,66E-03	0,00E+00	1,50E-03	1,27E-01	6,29E-03
ETP-fw*	CTUe	3,12E+01	0,00E+00	2,53E-01	0,00E+00	2,27E-01	3,17E+01	1,29E+00
HTP-nc*	CTUh	2,01E-08	0,00E+00	2,65E-10	0,00E+00	1,52E-10	2,06E-08	8,21E-10
HTP-c*	CTUh	1,03E-09	0,00E+00	8,19E-12	0,00E+00	9,77E-12	1,05E-09	3,89E-11
SQP*	Pt	2,38E+01	0,00E+00	2,23E-01	0,00E+00	7,64E-01	2,48E+01	1,59E+00

Legenda: **PM:** Potential incidence of disease due to PM emission; **IRP** = Potential Human exposure efficiency relative to U235; **ETP-fw:** Potential Comparative Toxic Unit for ecosystems; **HTP-nc:** Potential Comparative Toxic Unit for humans; **HTP-c:** Potential Comparative Toxic Unit for humans; **SQP:** Potential Soil quality index. [***Disclaimer:** I risultati di questo indicatore di impatto ambientale devono essere utilizzati con cautela in quanto le incertezze su tali risultati sono elevate o a causa della limitata esperienza con tale indicatore. ****Disclaimer:** Questa categoria di impatto si occupa principalmente l'eventuale impatto delle radiazioni ionizzanti a basse dosi sulla salute umana del ciclo del combustibile nucleare. Non prende in considerazione gli effetti dovuti a possibili incidenti nucleari, all'esposizione professionale o allo smaltimento di scorie radioattive in impianti sotterranei. Anche le potenziali radiazioni ionizzanti provenienti dal suolo, dal radon e da alcuni materiali da costruzione non sono misurate da questo indicatore.]

USO DI RISORSE

INDICATOR	UM	A1-A3	C1	C2	C3	C4	TOTAL	D
PENRE	MJ	2,87E+01	0,00E+00	3,24E-01	0,00E+00	3,19E-01	2,93E+01	4,10E-01
PERE	MJ	1,64E+00	0,00E+00	4,57E-03	0,00E+00	5,45E-03	1,65E+00	3,51E-01
PENRM	MJ	3,22E+01	0,00E+00	0,00E+00	0,00E+00	0,00E+00	3,22E+01	0,00E+00
PERM	MJ	3,00E+00	0,00E+00	0,00E+00	0,00E+00	0,00E+00	3,00E+00	0,00E+00
PENRT	MJ	6,09E+01	0,00E+00	3,24E-01	0,00E+00	3,19E-01	6,15E+01	4,10E-01
PERT	MJ	4,64E+00	0,00E+00	4,57E-03	0,00E+00	5,45E-03	4,65E+00	3,51E-01
FW	m ³	2,26E-02	0,00E+00	3,61E-05	0,00E+00	3,37E-04	2,30E-02	1,63E-03
MS	kg	1,15E-01	0,00E+00	0,00E+00	0,00E+00	0,00E+00	1,15E-01	0,00E+00
RSF	MJ	0,00E+00	0,00E+00	0,00E+00	0,00E+00	0,00E+00	0,00E+00	0,00E+00
NRSF	MJ	0,00E+00	0,00E+00	0,00E+00	0,00E+00	0,00E+00	0,00E+00	0,00E+00

Legenda: PENRE: Use of non-renewable primary energy excluding non-renewable primary energy resources used as raw material; PERE: Use of renewable primary energy excluding renewable primary energy resources used as raw material; PENRM: Use of non-renewable primary energy resources used as raw material; PERM: Use of renewable primary energy resources used as raw material; PENRT: Total use of non-renewable primary energy resources (primary energy and primary energy resources used as raw materials); PERT: Total use of renewable primary energy resources (primary energy and primary energy resources used as raw materials); FW: Net use of fresh water; MS: Use of secondary materials; RSF: Use of renewable secondary fuels, NRSF: Use of non-renewable secondary fuels.

RIFIUTI E FLUSSI OUTPUT

INDICATOR	UM	A1-A3	C1	C2	C3	C4	TOTAL	D
HWD	kg	5,62E-05	0,00E+00	8,46E-07	0,00E+00	4,94E-07	5,75E-05	1,15E-06
NHWD	kg	2,61E-01	0,00E+00	1,67E-02	0,00E+00	1,29E+00	1,57E+00	4,86E-03
RWD	kg	6,79E-05	0,00E+00	2,19E-06	0,00E+00	1,91E-06	7,20E-05	2,52E-06
MER	kg	0,00E+00	0,00E+00	0,00E+00	0,00E+00	0,00E+00	0,00E+00	0,00E+00
MFR	kg	2,85E-03	0,00E+00	0,00E+00	0,00E+00	0,00E+00	2,85E-03	0,00E+00
CRU	kg	0,00E+00	0,00E+00	0,00E+00	0,00E+00	0,00E+00	0,00E+00	0,00E+00
ETE	MJ	0,00E+00	0,00E+00	0,00E+00	0,00E+00	0,00E+00	0,00E+00	0,00E+00
EEE	MJ	0,00E+00	0,00E+00	0,00E+00	0,00E+00	0,00E+00	0,00E+00	0,00E+00

Legenda: HWD: hazardous landfill waste; NHWD: non-hazardous waste disposed; RWD: radioactive waste disposed; MER: materials for energy recovery; MFR: material for recycling; CRU: components for reuse; ETE: exported thermal energy; EEE: exported electricity energy.

5.5 Bu-Tylene Fleece Brico | NTA (T1520) (0,8 mm)

IMPATTI AMBIENTALI

INDICATOR	UM	A1-A3	C1	C2	C3	C4	TOTAL	D
GWP	kg CO ₂ eq	1,64E+00	0,00E+00	1,69E-02	0,00E+00	1,09E-02	1,67E+00	4,22E-02
GWP-f	kg CO ₂ eq	1,64E+00	0,00E+00	1,69E-02	0,00E+00	1,08E-02	1,67E+00	6,13E-02
GWP-b	kg CO ₂ eq	1,06E-02	0,00E+00	1,54E-05	0,00E+00	8,69E-05	1,07E-02	-2,09E-02
GWP-L	kg CO ₂ eq	1,33E-03	0,00E+00	6,70E-06	0,00E+00	1,10E-05	1,34E-03	1,86E-03
ODP	kg CFC11 eq	1,21E-07	0,00E+00	3,95E-09	0,00E+00	3,29E-09	1,28E-07	7,41E-09
AP	mol H ⁺ eq	6,13E-03	0,00E+00	8,57E-05	0,00E+00	9,12E-05	6,30E-03	5,82E-04
EP-fw	kg P eq	2,42E-04	0,00E+00	1,10E-06	0,00E+00	3,14E-06	2,46E-04	4,14E-05
EP-m	kg N eq	1,36E-03	0,00E+00	2,95E-05	0,00E+00	3,14E-05	1,42E-03	2,32E-04
EP-t	mol N eq	1,31E-02	0,00E+00	3,23E-04	0,00E+00	3,42E-04	1,38E-02	2,01E-03
POCP	kg NMVOC eq	4,89E-03	0,00E+00	9,21E-05	0,00E+00	9,90E-05	5,09E-03	3,46E-04
ADP-f*	MJ	4,35E+01	0,00E+00	2,58E-01	0,00E+00	2,54E-01	4,40E+01	9,34E-01
ADP-m*	kg Sb eq	1,16E-05	0,00E+00	5,94E-08	0,00E+00	3,54E-08	1,17E-05	5,03E-07
WDP*	m ³ depriv.	6,94E-01	0,00E+00	7,73E-04	0,00E+00	1,11E-02	7,06E-01	1,06E-01

Legenda: **GWP:** Global Warming Potential total; **GWP-f:** Global Warming Potential fossil; **GWP-b:** Global Warming Potential biogenic; **GWP-L:** Global Warming Potential land use and land use change; **ODP:** Depletion potential of the stratospheric ozone layer; **AP:** Acidification potential; **EP-fw:** Eutrophication potential-freshwater compartment; **EP-m:** Eutrophication potential-marine compartment; **EP-t:** Eutrophication potential-terrestrial compartment; **POCP:** Formation potential of tropospheric ozone; **ADP-f:** Abiotic Depletion for non-fossil resources potential; **ADP-m:** Abiotic Depletion for non-fossil resources potential; **WDP:** Water deprivation potential. [***Disclaimer:** I risultati di questo indicatore di impatto ambientale devono essere utilizzati con cautela in quanto le incertezze su tali risultati sono elevate o a causa della limitata esperienza con tale indicatore.]

INDICATORI AGGIUNTIVI

INDICATOR	UM	A1-A3	C1	C2	C3	C4	TOTAL	D
PM	Disease inc.	6,30E-08	0,00E+00	1,51E-09	0,00E+00	1,83E-09	6,64E-08	8,08E-09
IRP**	kBq U235 eq.	8,59E-02	0,00E+00	1,33E-03	0,00E+00	1,20E-03	8,85E-02	1,44E-02
ETP-fw*	CTUe	2,11E+01	0,00E+00	2,01E-01	0,00E+00	1,81E-01	2,15E+01	2,94E+00
HTP-nc*	CTUh	1,47E-08	0,00E+00	2,11E-10	0,00E+00	1,21E-10	1,50E-08	1,87E-09
HTP-c*	CTUh	6,15E-10	0,00E+00	6,52E-12	0,00E+00	7,78E-12	6,30E-10	8,89E-11
SQP*	Pt	5,34E+00	0,00E+00	1,77E-01	0,00E+00	6,09E-01	6,13E+00	3,63E+00

Legenda: **PM:** Potential incidence of disease due to PM emission; **IRP =** Potential Human exposure efficiency relative to U235; **ETP-fw:** Potential Comparative Toxic Unit for ecosystems; **HTP-nc:** Potential Comparative Toxic Unit for humans; **HTP-c:** Potential Comparative Toxic Unit for humans; **SQP:** Potential Soil quality index. [***Disclaimer:** I risultati di questo indicatore di impatto ambientale devono essere utilizzati con cautela in quanto le incertezze su tali risultati sono elevate o a causa della limitata esperienza con tale indicatore. ****Disclaimer:** Questa categoria di impatto si occupa principalmente l'eventuale impatto delle radiazioni ionizzanti a basse dosi sulla salute umana del ciclo del combustibile nucleare. Non prende in considerazione gli effetti dovuti a possibili incidenti nucleari, all'esposizione professionale o allo smaltimento di scorie radioattive in impianti sotterranei. Anche le potenziali radiazioni ionizzanti provenienti dal suolo, dal radon e da alcuni materiali da costruzione non sono misurate da questo indicatore.]

USO DI RISORSE

INDICATOR	UM	A1-A3	C1	C2	C3	C4	TOTAL	D
PENRE	MJ	1,43E+01	0,00E+00	2,58E-01	0,00E+00	2,54E-01	1,48E+01	9,36E-01
PERE	MJ	1,29E+00	0,00E+00	3,64E-03	0,00E+00	4,34E-03	1,30E+00	8,01E-01
PENRM	MJ	2,92E+01	0,00E+00	0,00E+00	0,00E+00	0,00E+00	2,92E+01	0,00E+00
PERM	MJ	1,31E-01	0,00E+00	0,00E+00	0,00E+00	0,00E+00	1,31E-01	0,00E+00
PENRT	MJ	4,35E+01	0,00E+00	2,58E-01	0,00E+00	2,54E-01	4,40E+01	9,36E-01
PERT	MJ	1,42E+00	0,00E+00	3,64E-03	0,00E+00	4,34E-03	1,43E+00	8,01E-01
FW	m ³	1,66E-02	0,00E+00	2,88E-05	0,00E+00	2,69E-04	1,69E-02	3,71E-03
MS	kg	1,41E-01	0,00E+00	0,00E+00	0,00E+00	0,00E+00	1,41E-01	0,00E+00
RSF	MJ	0,00E+00	0,00E+00	0,00E+00	0,00E+00	0,00E+00	0,00E+00	0,00E+00
NRSF	MJ	0,00E+00	0,00E+00	0,00E+00	0,00E+00	0,00E+00	0,00E+00	0,00E+00

Legenda: PENRE: Use of non-renewable primary energy excluding non-renewable primary energy resources used as raw material; PERE: Use of renewable primary energy excluding renewable primary energy resources used as raw material; PENRM: Use of non-renewable primary energy resources used as raw material; PERM: Use of renewable primary energy resources used as raw material; PENRT: Total use of non-renewable primary energy resources (primary energy and primary energy resources used as raw materials); PERT: Total use of renewable primary energy resources (primary energy and primary energy resources used as raw materials); FW: Net use of fresh water; MS: Use of secondary materials; RSF: Use of renewable secondary fuels, NRSF: Use of non-renewable secondary fuels.

RIFIUTI E FLUSSI OUTPUT

INDICATOR	UM	A1-A3	C1	C2	C3	C4	TOTAL	D
HWD	kg	2,15E-05	0,00E+00	6,74E-07	0,00E+00	3,93E-07	2,25E-05	2,63E-06
NHWD	kg	1,75E-01	0,00E+00	1,33E-02	0,00E+00	1,03E+00	1,22E+00	1,11E-02
RWD	kg	4,11E-05	0,00E+00	1,74E-06	0,00E+00	1,52E-06	4,43E-05	5,76E-06
MER	kg	0,00E+00	0,00E+00	0,00E+00	0,00E+00	0,00E+00	0,00E+00	0,00E+00
MFR	kg	2,12E-03	0,00E+00	0,00E+00	0,00E+00	0,00E+00	2,12E-03	0,00E+00
CRU	kg	0,00E+00	0,00E+00	0,00E+00	0,00E+00	0,00E+00	0,00E+00	0,00E+00
ETE	MJ	0,00E+00	0,00E+00	0,00E+00	0,00E+00	0,00E+00	0,00E+00	0,00E+00
EEE	MJ	0,00E+00	0,00E+00	0,00E+00	0,00E+00	0,00E+00	0,00E+00	0,00E+00

Legenda: HWD: hazardous landfill waste; NHWD: non-hazardous waste disposed; RWD: radioactive waste disposed; MER: materials for energy recovery; MFR: material for recycling; CRU: components for reuse; ETE: exported thermal energy; EEE: exported electricity energy.

5.6 Bu-Tylene Fleece Brico | NTA (T1520) (1 mm)

IMPATTI AMBIENTALI

INDICATOR	UM	A1-A3	C1	C2	C3	C4	TOTAL	D
GWP	kg CO ₂ eq	2,04E+00	0,00E+00	2,21E-02	0,00E+00	1,42E-02	2,08E+00	2,49E-02
GWP-f	kg CO ₂ eq	2,04E+00	0,00E+00	2,21E-02	0,00E+00	1,41E-02	2,08E+00	3,62E-02
GWP-b	kg CO ₂ eq	1,33E-02	0,00E+00	2,00E-05	0,00E+00	1,13E-04	1,34E-02	-1,24E-02
GWP-L	kg CO ₂ eq	1,41E-03	0,00E+00	8,74E-06	0,00E+00	1,43E-05	1,43E-03	1,10E-03
ODP	kg CFC11 eq	1,53E-07	0,00E+00	5,15E-09	0,00E+00	4,29E-09	1,62E-07	4,38E-09
AP	mol H ⁺ eq	7,58E-03	0,00E+00	1,12E-04	0,00E+00	1,19E-04	7,81E-03	3,44E-04
EP-fw	kg P eq	2,83E-04	0,00E+00	1,43E-06	0,00E+00	4,09E-06	2,88E-04	2,44E-05
EP-m	kg N eq	1,65E-03	0,00E+00	3,85E-05	0,00E+00	4,10E-05	1,73E-03	1,37E-04
EP-t	mol N eq	1,63E-02	0,00E+00	4,21E-04	0,00E+00	4,46E-04	1,71E-02	1,19E-03
POCP	kg NMVOC eq	6,10E-03	0,00E+00	1,20E-04	0,00E+00	1,29E-04	6,35E-03	2,04E-04
ADP-f*	MJ	5,38E+01	0,00E+00	3,36E-01	0,00E+00	3,31E-01	5,45E+01	5,52E-01
ADP-m*	kg Sb eq	1,47E-05	0,00E+00	7,74E-08	0,00E+00	4,61E-08	1,48E-05	2,97E-07
WDP*	m ³ depriv.	8,18E-01	0,00E+00	1,01E-03	0,00E+00	1,44E-02	8,33E-01	6,26E-02

Legenda: **GWP:** Global Warming Potential total; **GWP-f:** Global Warming Potential fossil; **GWP-b:** Global Warming Potential biogenic; **GWP-L:** Global Warming Potential land use and land use change; **ODP:** Depletion potential of the stratospheric ozone layer; **AP:** Acidification potential; **EP-fw:** Eutrophication potential-freshwater compartment; **EP-m:** Eutrophication potential-marine compartment; **EP-t:** Eutrophication potential-terrestrial compartment; **POCP:** Formation potential of tropospheric ozone; **ADP-f:** Abiotic Depletion for non-fossil resources potential; **ADP-m:** Abiotic Depletion for non-fossil resources potential; **WDP:** Water deprivation potential. [***Disclaimer:** I risultati di questo indicatore di impatto ambientale devono essere utilizzati con cautela in quanto le incertezze su tali risultati sono elevate o a causa della limitata esperienza con tale indicatore.]

INDICATORI AGGIUNTIVI

INDICATOR	UM	A1-A3	C1	C2	C3	C4	TOTAL	D
PM	Disease inc.	7,91E-08	0,00E+00	1,97E-09	0,00E+00	2,39E-09	8,35E-08	4,77E-09
IRP**	kBq U235 eq.	1,00E-01	0,00E+00	1,73E-03	0,00E+00	1,56E-03	1,04E-01	8,49E-03
ETP-fw*	CTUe	2,68E+01	0,00E+00	2,63E-01	0,00E+00	2,36E-01	2,73E+01	1,73E+00
HTP-nc*	CTUh	1,85E-08	0,00E+00	2,75E-10	0,00E+00	1,58E-10	1,89E-08	1,11E-09
HTP-c*	CTUh	7,69E-10	0,00E+00	8,50E-12	0,00E+00	1,02E-11	7,87E-10	5,25E-11
SQP*	Pt	6,86E+00	0,00E+00	2,31E-01	0,00E+00	7,94E-01	7,88E+00	2,14E+00

Legenda: **PM:** Potential incidence of disease due to PM emission; **IRP** = Potential Human exposure efficiency relative to U235; **ETP-fw:** Potential Comparative Toxic Unit for ecosystems; **HTP-nc:** Potential Comparative Toxic Unit for humans; **HTP-c:** Potential Comparative Toxic Unit for humans; **SQP:** Potential Soil quality index. [***Disclaimer:** I risultati di questo indicatore di impatto ambientale devono essere utilizzati con cautela in quanto le incertezze su tali risultati sono elevate o a causa della limitata esperienza con tale indicatore. ****Disclaimer:** Questa categoria di impatto si occupa principalmente l'eventuale impatto delle radiazioni ionizzanti a basse dosi sulla salute umana del ciclo del combustibile nucleare. Non prende in considerazione gli effetti dovuti a possibili incidenti nucleari, all'esposizione professionale o allo smaltimento di scorie radioattive in impianti sotterranei. Anche le potenziali radiazioni ionizzanti provenienti dal suolo, dal radon e da alcuni materiali da costruzione non sono misurate da questo indicatore.]

USO DI RISORSE

INDICATOR	UM	A1-A3	C1	C2	C3	C4	TOTAL	D
PENRE	MJ	1,68E+01	0,00E+00	3,36E-01	0,00E+00	3,31E-01	1,75E+01	5,53E-01
PERE	MJ	6,75E-01	0,00E+00	4,74E-03	0,00E+00	5,66E-03	6,86E-01	4,73E-01
PENRM	MJ	3,70E+01	0,00E+00	0,00E+00	0,00E+00	0,00E+00	3,70E+01	0,00E+00
PERM	MJ	1,05E+00	0,00E+00	0,00E+00	0,00E+00	0,00E+00	1,05E+00	0,00E+00
PENRT	MJ	5,38E+01	0,00E+00	3,36E-01	0,00E+00	3,31E-01	5,45E+01	5,53E-01
PERT	MJ	1,72E+00	0,00E+00	4,74E-03	0,00E+00	5,66E-03	1,73E+00	4,73E-01
FW	m ³	1,98E-02	0,00E+00	3,75E-05	0,00E+00	3,50E-04	2,02E-02	2,19E-03
MS	kg	9,05E-02	0,00E+00	0,00E+00	0,00E+00	0,00E+00	9,05E-02	0,00E+00
RSF	MJ	0,00E+00	0,00E+00	0,00E+00	0,00E+00	0,00E+00	0,00E+00	0,00E+00
NRSF	MJ	0,00E+00	0,00E+00	0,00E+00	0,00E+00	0,00E+00	0,00E+00	0,00E+00

Legenda: PENRE: Use of non-renewable primary energy excluding non-renewable primary energy resources used as raw material; PERE: Use of renewable primary energy excluding renewable primary energy resources used as raw material; PENRM: Use of non-renewable primary energy resources used as raw material; PERM: Use of renewable primary energy resources used as raw material; PENRT: Total use of non-renewable primary energy resources (primary energy and primary energy resources used as raw materials); PERT: Total use of renewable primary energy resources (primary energy and primary energy resources used as raw materials); FW: Net use of fresh water; MS: Use of secondary materials; RSF: Use of renewable secondary fuels, NRSF: Use of non-renewable secondary fuels.

RIFIUTI E FLUSSI OUTPUT

INDICATOR	UM	A1-A3	C1	C2	C3	C4	TOTAL	D
HWD	kg	2,72E-05	0,00E+00	8,79E-07	0,00E+00	5,13E-07	2,85E-05	1,56E-06
NHWD	kg	2,20E-01	0,00E+00	1,73E-02	0,00E+00	1,34E+00	1,58E+00	6,56E-03
RWD	kg	5,03E-05	0,00E+00	2,28E-06	0,00E+00	1,98E-06	5,46E-05	3,40E-06
MER	kg	0,00E+00	0,00E+00	0,00E+00	0,00E+00	0,00E+00	0,00E+00	0,00E+00
MFR	kg	2,71E-03	0,00E+00	0,00E+00	0,00E+00	0,00E+00	2,71E-03	0,00E+00
CRU	kg	0,00E+00	0,00E+00	0,00E+00	0,00E+00	0,00E+00	0,00E+00	0,00E+00
ETE	MJ	0,00E+00	0,00E+00	0,00E+00	0,00E+00	0,00E+00	0,00E+00	0,00E+00
EEE	MJ	0,00E+00	0,00E+00	0,00E+00	0,00E+00	0,00E+00	0,00E+00	0,00E+00

Legenda: HWD: hazardous landfill waste; NHWD: non-hazardous waste disposed; RWD: radioactive waste disposed; MER: materials for energy recovery; MFR: material for recycling; CRU: components for reuse; ETE: exported thermal energy; EEE: exported electricity energy.

5.7 Bu-Tylene Fleece Brico | NTA (T1520) (1,5 mm)

IMPATTI AMBIENTALI

INDICATOR	UM	A1-A3	C1	C2	C3	C4	TOTAL	D
GWP	kg CO ₂ eq	3,04E+00	0,00E+00	3,50E-02	0,00E+00	2,25E-02	3,10E+00	4,96E-02
GWP-f	kg CO ₂ eq	3,04E+00	0,00E+00	3,50E-02	0,00E+00	2,23E-02	3,10E+00	7,20E-02
GWP-b	kg CO ₂ eq	6,43E-04	0,00E+00	3,17E-05	0,00E+00	1,79E-04	8,54E-04	-2,46E-02
GWP-L	kg CO ₂ eq	1,72E-03	0,00E+00	1,38E-05	0,00E+00	2,26E-05	1,75E-03	2,18E-03
ODP	kg CFC11 eq	2,32E-07	0,00E+00	8,15E-09	0,00E+00	6,79E-09	2,47E-07	8,70E-09
AP	mol H ⁺ eq	1,11E-02	0,00E+00	1,77E-04	0,00E+00	1,88E-04	1,15E-02	6,83E-04
EP-fw	kg P eq	3,77E-04	0,00E+00	2,27E-06	0,00E+00	6,48E-06	3,86E-04	4,86E-05
EP-m	kg N eq	2,37E-03	0,00E+00	6,10E-05	0,00E+00	6,49E-05	2,50E-03	2,72E-04
EP-t	mol N eq	2,38E-02	0,00E+00	6,67E-04	0,00E+00	7,07E-04	2,52E-02	2,36E-03
POCP	kg NMVOC eq	9,01E-03	0,00E+00	1,90E-04	0,00E+00	2,05E-04	9,40E-03	4,06E-04
ADP-f*	MJ	7,95E+01	0,00E+00	5,33E-01	0,00E+00	5,25E-01	8,06E+01	1,10E+00
ADP-m*	kg Sb eq	2,23E-05	0,00E+00	1,23E-07	0,00E+00	7,30E-08	2,25E-05	5,90E-07
WDP*	m ³ depriv.	1,13E+00	0,00E+00	1,60E-03	0,00E+00	2,29E-02	1,15E+00	1,24E-01

Legenda: **GWP:** Global Warming Potential total; **GWP-f:** Global Warming Potential fossil; **GWP-b:** Global Warming Potential biogenic; **GWP-L:** Global Warming Potential land use and land use change; **ODP:** Depletion potential of the stratospheric ozone layer; **AP:** Acidification potential; **EP-fw:** Eutrophication potential-freshwater compartment; **EP-m:** Eutrophication potential-marine compartment; **EP-t:** Eutrophication potential-terrestrial compartment; **POCP:** Formation potential of tropospheric ozone; **ADP-f:** Abiotic Depletion for non-fossil resources potential; **ADP-m:** Abiotic Depletion for non-fossil resources potential; **WDP:** Water deprivation potential. [***Disclaimer:** I risultati di questo indicatore di impatto ambientale devono essere utilizzati con cautela in quanto le incertezze su tali risultati sono elevate o a causa della limitata esperienza con tale indicatore.]

INDICATORI AGGIUNTIVI

INDICATOR	UM	A1-A3	C1	C2	C3	C4	TOTAL	D
PM	Disease inc.	1,16E-07	0,00E+00	3,11E-09	0,00E+00	3,78E-09	1,23E-07	9,48E-09
IRP**	kBq U235 eq.	1,34E-01	0,00E+00	2,74E-03	0,00E+00	2,47E-03	1,39E-01	1,69E-02
ETP-fw*	CTUe	4,10E+01	0,00E+00	4,16E-01	0,00E+00	3,74E-01	4,18E+01	3,45E+00
HTP-nc*	CTUh	2,79E-08	0,00E+00	4,36E-10	0,00E+00	2,51E-10	2,86E-08	2,20E-09
HTP-c*	CTUh	1,15E-09	0,00E+00	1,35E-11	0,00E+00	1,61E-11	1,18E-09	1,04E-10
SQP*	Pt	8,73E+00	0,00E+00	3,66E-01	0,00E+00	1,26E+00	1,04E+01	4,26E+00

Legenda: **PM:** Potential incidence of disease due to PM emission; **IRP** = Potential Human exposure efficiency relative to U235; **ETP-fw:** Potential Comparative Toxic Unit for ecosystems; **HTP-nc:** Potential Comparative Toxic Unit for humans; **HTP-c:** Potential Comparative Toxic Unit for humans; **SQP:** Potential Soil quality index. [***Disclaimer:** I risultati di questo indicatore di impatto ambientale devono essere utilizzati con cautela in quanto le incertezze su tali risultati sono elevate o a causa della limitata esperienza con tale indicatore. ****Disclaimer:** Questa categoria di impatto si occupa principalmente l'eventuale impatto delle radiazioni ionizzanti a basse dosi sulla salute umana del ciclo del combustibile nucleare. Non prende in considerazione gli effetti dovuti a possibili incidenti nucleari, all'esposizione professionale o allo smaltimento di scorie radioattive in impianti sotterranei. Anche le potenziali radiazioni ionizzanti provenienti dal suolo, dal radon e da alcuni materiali da costruzione non sono misurate da questo indicatore.]

USO DI RISORSE

INDICATOR	UM	A1-A3	C1	C2	C3	C4	TOTAL	D
PENRE	MJ	2,30E+01	0,00E+00	5,33E-01	0,00E+00	5,25E-01	2,41E+01	1,10E+00
PERE	MJ	2,01E+00	0,00E+00	7,51E-03	0,00E+00	8,96E-03	2,02E+00	9,40E-01
PENRM	MJ	5,65E+01	0,00E+00	0,00E+00	0,00E+00	0,00E+00	5,65E+01	0,00E+00
PERM	MJ	1,68E-01	0,00E+00	0,00E+00	0,00E+00	0,00E+00	1,68E-01	0,00E+00
PENRT	MJ	7,95E+01	0,00E+00	5,33E-01	0,00E+00	5,25E-01	8,06E+01	1,10E+00
PERT	MJ	2,18E+00	0,00E+00	7,51E-03	0,00E+00	8,96E-03	2,19E+00	9,40E-01
FW	m ³	2,77E-02	0,00E+00	5,94E-05	0,00E+00	5,55E-04	2,83E-02	4,36E-03
MS	kg	1,73E-01	0,00E+00	0,00E+00	0,00E+00	0,00E+00	1,73E-01	0,00E+00
RSF	MJ	0,00E+00	0,00E+00	0,00E+00	0,00E+00	0,00E+00	0,00E+00	0,00E+00
NRSF	MJ	0,00E+00	0,00E+00	0,00E+00	0,00E+00	0,00E+00	0,00E+00	0,00E+00

Legenda: PENRE: Use of non-renewable primary energy excluding non-renewable primary energy resources used as raw material; PERE: Use of renewable primary energy excluding renewable primary energy resources used as raw material; PENRM: Use of non-renewable primary energy resources used as raw material; PERM: Use of renewable primary energy resources used as raw material; PENRT: Total use of non-renewable primary energy resources (primary energy and primary energy resources used as raw materials); PERT: Total use of renewable primary energy resources (primary energy and primary energy resources used as raw materials); FW: Net use of fresh water; MS: Use of secondary materials; RSF: Use of renewable secondary fuels, NRSF: Use of non-renewable secondary fuels.

RIFIUTI E FLUSSI OUTPUT

INDICATOR	UM	A1-A3	C1	C2	C3	C4	TOTAL	D
HWD	kg	4,13E-05	0,00E+00	1,39E-06	0,00E+00	8,12E-07	4,35E-05	3,09E-06
NHWD	kg	3,28E-01	0,00E+00	2,74E-02	0,00E+00	2,13E+00	2,48E+00	1,30E-02
RWD	kg	7,21E-05	0,00E+00	3,60E-06	0,00E+00	3,14E-06	7,88E-05	6,76E-06
MER	kg	0,00E+00	0,00E+00	0,00E+00	0,00E+00	0,00E+00	0,00E+00	0,00E+00
MFR	kg	4,19E-03	0,00E+00	0,00E+00	0,00E+00	0,00E+00	4,19E-03	0,00E+00
CRU	kg	0,00E+00	0,00E+00	0,00E+00	0,00E+00	0,00E+00	0,00E+00	0,00E+00
ETE	MJ	0,00E+00	0,00E+00	0,00E+00	0,00E+00	0,00E+00	0,00E+00	0,00E+00
EEE	MJ	0,00E+00	0,00E+00	0,00E+00	0,00E+00	0,00E+00	0,00E+00	0,00E+00

Legenda: HWD: hazardous landfill waste; NHWD: non-hazardous waste disposed; RWD: radioactive waste disposed; MER: materials for energy recovery; MFR: material for recycling; CRU: components for reuse; ETE: exported thermal energy; EEE: exported electricity energy.

5.8 Bu-Tylene Fleece Brico | NTA (BK) (0,8 mm)

IMPATTI AMBIENTALI

INDICATOR	UM	A1-A3	C1	C2	C3	C4	TOTAL	D
GWP	kg CO ₂ eq	1,68E+00	0,00E+00	1,47E-02	0,00E+00	9,46E-03	1,70E+00	1,25E-02
GWP-f	kg CO ₂ eq	1,68E+00	0,00E+00	1,47E-02	0,00E+00	9,38E-03	1,71E+00	1,81E-02
GWP-b	kg CO ₂ eq	7,54E-03	0,00E+00	1,33E-05	0,00E+00	7,54E-05	7,63E-03	-6,20E-03
GWP-L	kg CO ₂ eq	1,03E-03	0,00E+00	5,81E-06	0,00E+00	9,50E-06	1,04E-03	5,50E-04
ODP	kg CFC11 eq	1,15E-07	0,00E+00	3,43E-09	0,00E+00	2,85E-09	1,22E-07	2,19E-09
AP	mol H ⁺ eq	6,33E-03	0,00E+00	7,44E-05	0,00E+00	7,92E-05	6,49E-03	1,72E-04
EP-fw	kg P eq	2,29E-04	0,00E+00	9,54E-07	0,00E+00	2,72E-06	2,33E-04	1,22E-05
EP-m	kg N eq	1,33E-03	0,00E+00	2,56E-05	0,00E+00	2,73E-05	1,39E-03	6,87E-05
EP-t	mol N eq	1,34E-02	0,00E+00	2,80E-04	0,00E+00	2,97E-04	1,40E-02	5,95E-04
POCP	kg NMVOC eq	5,14E-03	0,00E+00	7,99E-05	0,00E+00	8,59E-05	5,31E-03	1,02E-04
ADP-f*	MJ	4,65E+01	0,00E+00	2,24E-01	0,00E+00	2,20E-01	4,70E+01	2,76E-01
ADP-m*	kg Sb eq	9,78E-06	0,00E+00	5,15E-08	0,00E+00	3,07E-08	9,87E-06	1,49E-07
WDP*	m ³ depriv.	7,08E-01	0,00E+00	6,70E-04	0,00E+00	9,60E-03	7,18E-01	3,13E-02

Legenda: **GWP:** Global Warming Potential total; **GWP-f:** Global Warming Potential fossil; **GWP-b:** Global Warming Potential biogenic; **GWP-L:** Global Warming Potential land use and land use change; **ODP:** Depletion potential of the stratospheric ozone layer; **AP:** Acidification potential; **EP-fw:** Eutrophication potential-freshwater compartment; **EP-m:** Eutrophication potential-marine compartment; **EP-t:** Eutrophication potential-terrestrial compartment; **POCP:** Formation potential of tropospheric ozone; **ADP-f:** Abiotic Depletion for non-fossil resources potential; **ADP-m:** Abiotic Depletion for non-fossil resources potential; **WDP:** Water deprivation potential. [***Disclaimer:** I risultati di questo indicatore di impatto ambientale devono essere utilizzati con cautela in quanto le incertezze su tali risultati sono elevate o a causa della limitata esperienza con tale indicatore.]

INDICATORI AGGIUNTIVI

INDICATOR	UM	A1-A3	C1	C2	C3	C4	TOTAL	D
PM	Disease inc.	6,62E-08	0,00E+00	1,31E-09	0,00E+00	1,59E-09	6,91E-08	2,39E-09
IRP**	kBq U235 eq.	8,35E-02	0,00E+00	1,15E-03	0,00E+00	1,04E-03	8,57E-02	4,25E-03
ETP-fw*	CTUe	1,73E+01	0,00E+00	1,75E-01	0,00E+00	1,57E-01	1,76E+01	8,69E-01
HTP-nc*	CTUh	1,28E-08	0,00E+00	1,83E-10	0,00E+00	1,05E-10	1,31E-08	5,54E-10
HTP-c*	CTUh	6,71E-10	0,00E+00	5,66E-12	0,00E+00	6,75E-12	6,83E-10	2,63E-11
SQP*	Pt	5,18E+00	0,00E+00	1,54E-01	0,00E+00	5,28E-01	5,86E+00	1,07E+00

Legenda: **PM:** Potential incidence of disease due to PM emission; **IRP** = Potential Human exposure efficiency relative to U235; **ETP-fw:** Potential Comparative Toxic Unit for ecosystems; **HTP-nc:** Potential Comparative Toxic Unit for humans; **HTP-c:** Potential Comparative Toxic Unit for humans; **SQP:** Potential Soil quality index. [***Disclaimer:** I risultati di questo indicatore di impatto ambientale devono essere utilizzati con cautela in quanto le incertezze su tali risultati sono elevate o a causa della limitata esperienza con tale indicatore. ****Disclaimer:** Questa categoria di impatto si occupa principalmente l'eventuale impatto delle radiazioni ionizzanti a basse dosi sulla salute umana del ciclo del combustibile nucleare. Non prende in considerazione gli effetti dovuti a possibili incidenti nucleari, all'esposizione professionale o allo smaltimento di scorie radioattive in impianti sotterranei. Anche le potenziali radiazioni ionizzanti provenienti dal suolo, dal radon e da alcuni materiali da costruzione non sono misurate da questo indicatore.]

USO DI RISORSE

INDICATOR	UM	A1-A3	C1	C2	C3	C4	TOTAL	D
PENRE	MJ	2,08E+01	0,00E+00	2,24E-01	0,00E+00	2,20E-01	2,12E+01	2,77E-01
PERE	MJ	6,11E-01	0,00E+00	3,16E-03	0,00E+00	3,77E-03	6,18E-01	2,37E-01
PENRM	MJ	2,58E+01	0,00E+00	0,00E+00	0,00E+00	0,00E+00	2,58E+01	0,00E+00
PERM	MJ	7,04E-01	0,00E+00	0,00E+00	0,00E+00	0,00E+00	7,04E-01	0,00E+00
PENRT	MJ	4,65E+01	0,00E+00	2,24E-01	0,00E+00	2,20E-01	4,70E+01	2,77E-01
PERT	MJ	1,32E+00	0,00E+00	3,16E-03	0,00E+00	3,77E-03	1,32E+00	2,37E-01
FW	m ³	1,67E-02	0,00E+00	2,50E-05	0,00E+00	2,33E-04	1,70E-02	1,10E-03
MS	kg	5,55E-02	0,00E+00	0,00E+00	0,00E+00	0,00E+00	5,55E-02	0,00E+00
RSF	MJ	0,00E+00	0,00E+00	0,00E+00	0,00E+00	0,00E+00	0,00E+00	0,00E+00
NRSF	MJ	0,00E+00	0,00E+00	0,00E+00	0,00E+00	0,00E+00	0,00E+00	0,00E+00

Legenda: PENRE: Use of non-renewable primary energy excluding non-renewable primary energy resources used as raw material; PERE: Use of renewable primary energy excluding renewable primary energy resources used as raw material; PENRM: Use of non-renewable primary energy resources used as raw material; PERM: Use of renewable primary energy resources used as raw material; PENRT: Total use of non-renewable primary energy resources (primary energy and primary energy resources used as raw materials); PERT: Total use of renewable primary energy resources (primary energy and primary energy resources used as raw materials); FW: Net use of fresh water; MS: Use of secondary materials; RSF: Use of renewable secondary fuels, NRSF: Use of non-renewable secondary fuels.

RIFIUTI E FLUSSI OUTPUT

INDICATOR	UM	A1-A3	C1	C2	C3	C4	TOTAL	D
HWD	kg	1,98E-05	0,00E+00	5,84E-07	0,00E+00	3,41E-07	2,07E-05	7,80E-07
NHWD	kg	1,67E-01	0,00E+00	1,15E-02	0,00E+00	8,93E-01	1,07E+00	3,29E-03
RWD	kg	4,29E-05	0,00E+00	1,51E-06	0,00E+00	1,32E-06	4,57E-05	1,70E-06
MER	kg	0,00E+00	0,00E+00	0,00E+00	0,00E+00	0,00E+00	0,00E+00	0,00E+00
MFR	kg	1,78E-03	0,00E+00	0,00E+00	0,00E+00	0,00E+00	1,78E-03	0,00E+00
CRU	kg	0,00E+00	0,00E+00	0,00E+00	0,00E+00	0,00E+00	0,00E+00	0,00E+00
ETE	MJ	0,00E+00	0,00E+00	0,00E+00	0,00E+00	0,00E+00	0,00E+00	0,00E+00
EEE	MJ	0,00E+00	0,00E+00	0,00E+00	0,00E+00	0,00E+00	0,00E+00	0,00E+00

Legenda: HWD: hazardous landfill waste; NHWD: non-hazardous waste disposed; RWD: radioactive waste disposed; MER: materials for energy recovery; MFR: material for recycling; CRU: components for reuse; ETE: exported thermal energy; EEE: exported electricity energy.

5.9 Bu-Tylene Fleece Brico | NTA (BK) (1 mm)

IMPATTI AMBIENTALI

INDICATOR	UM	A1-A3	C1	C2	C3	C4	TOTAL	D
GWP	kg CO ₂ eq	2,10E+00	0,00E+00	1,90E-02	0,00E+00	1,23E-02	2,13E+00	1,25E-02
GWP-f	kg CO ₂ eq	2,10E+00	0,00E+00	1,90E-02	0,00E+00	1,21E-02	2,13E+00	1,81E-02
GWP-b	kg CO ₂ eq	1,01E-02	0,00E+00	1,73E-05	0,00E+00	9,77E-05	1,02E-02	-6,20E-03
GWP-L	kg CO ₂ eq	1,11E-03	0,00E+00	7,53E-06	0,00E+00	1,23E-05	1,13E-03	5,50E-04
ODP	kg CFC11 eq	1,46E-07	0,00E+00	4,44E-09	0,00E+00	3,70E-09	1,54E-07	2,19E-09
AP	mol H ⁺ eq	7,86E-03	0,00E+00	9,64E-05	0,00E+00	1,03E-04	8,06E-03	1,72E-04
EP-fw	kg P eq	2,65E-04	0,00E+00	1,24E-06	0,00E+00	3,53E-06	2,70E-04	1,22E-05
EP-m	kg N eq	1,63E-03	0,00E+00	3,32E-05	0,00E+00	3,53E-05	1,70E-03	6,87E-05
EP-t	mol N eq	1,67E-02	0,00E+00	3,63E-04	0,00E+00	3,85E-04	1,74E-02	5,95E-04
POCP	kg NMVOC eq	6,41E-03	0,00E+00	1,03E-04	0,00E+00	1,11E-04	6,63E-03	1,02E-04
ADP-f*	MJ	5,81E+01	0,00E+00	2,90E-01	0,00E+00	2,86E-01	5,86E+01	2,76E-01
ADP-m*	kg Sb eq	1,22E-05	0,00E+00	6,67E-08	0,00E+00	3,97E-08	1,23E-05	1,49E-07
WDP*	m ³ depriv.	8,40E-01	0,00E+00	8,69E-04	0,00E+00	1,24E-02	8,53E-01	3,13E-02

Legenda: **GWP:** Global Warming Potential total; **GWP-f:** Global Warming Potential fossil; **GWP-b:** Global Warming Potential biogenic; **GWP-L:** Global Warming Potential land use and land use change; **ODP:** Depletion potential of the stratospheric ozone layer; **AP:** Acidification potential; **EP-fw:** Eutrophication potential-freshwater compartment; **EP-m:** Eutrophication potential-marine compartment; **EP-t:** Eutrophication potential-terrestrial compartment; **POCP:** Formation potential of tropospheric ozone; **ADP-f*:** Abiotic Depletion for non-fossil resources potential; **ADP-m*:** Abiotic Depletion for non-fossil resources potential; **WDP*:** Water deprivation potential. [***Disclaimer:** I risultati di questo indicatore di impatto ambientale devono essere utilizzati con cautela in quanto le incertezze su tali risultati sono elevate o a causa della limitata esperienza con tale indicatore.]

INDICATORI AGGIUNTIVI

INDICATOR	UM	A1-A3	C1	C2	C3	C4	TOTAL	D
PM	Disease inc.	8,25E-08	0,00E+00	1,70E-09	0,00E+00	2,06E-09	8,62E-08	2,39E-09
IRP**	kBq U235 eq.	9,65E-02	0,00E+00	1,49E-03	0,00E+00	1,34E-03	9,94E-02	4,25E-03
ETP-fw*	CTUe	2,17E+01	0,00E+00	2,26E-01	0,00E+00	2,03E-01	2,21E+01	8,69E-01
HTP-nc*	CTUh	1,60E-08	0,00E+00	2,37E-10	0,00E+00	1,36E-10	1,64E-08	5,54E-10
HTP-c*	CTUh	8,46E-10	0,00E+00	7,33E-12	0,00E+00	8,75E-12	8,62E-10	2,63E-11
SQP*	Pt	5,96E+00	0,00E+00	1,99E-01	0,00E+00	6,84E-01	6,84E+00	1,07E+00

Legenda: **PM:** Potential incidence of disease due to PM emission; **IRP =** Potential Human exposure efficiency relative to U235; **ETP-fw:** Potential Comparative Toxic Unit for ecosystems; **HTP-nc:** Potential Comparative Toxic Unit for humans; **HTP-c:** Potential Comparative Toxic Unit for humans; **SQP:** Potential Soil quality index. [***Disclaimer:** I risultati di questo indicatore di impatto ambientale devono essere utilizzati con cautela in quanto le incertezze su tali risultati sono elevate o a causa della limitata esperienza con tale indicatore. ****Disclaimer:** Questa categoria di impatto si occupa principalmente l'eventuale impatto delle radiazioni ionizzanti a basse dosi sulla salute umana del ciclo del combustibile nucleare. Non prende in considerazione gli effetti dovuti a possibili incidenti nucleari, all'esposizione professionale o allo smaltimento di scorie radioattive in impianti sotterranei. Anche le potenziali radiazioni ionizzanti provenienti dal suolo, dal radon e da alcuni materiali da costruzione non sono misurate da questo indicatore.]

USO DI RISORSE

INDICATOR	UM	A1-A3	C1	C2	C3	C4	TOTAL	D
PENRE	MJ	2,57E+01	0,00E+00	2,90E-01	0,00E+00	2,86E-01	2,63E+01	2,77E-01
PERE	MJ	7,74E-01	0,00E+00	4,09E-03	0,00E+00	4,88E-03	7,83E-01	2,37E-01
PENRM	MJ	3,23E+01	0,00E+00	0,00E+00	0,00E+00	0,00E+00	3,23E+01	0,00E+00
PERM	MJ	7,04E-01	0,00E+00	0,00E+00	0,00E+00	0,00E+00	7,04E-01	0,00E+00
PENRT	MJ	5,81E+01	0,00E+00	2,90E-01	0,00E+00	2,86E-01	5,86E+01	2,77E-01
PERT	MJ	1,48E+00	0,00E+00	4,09E-03	0,00E+00	4,88E-03	1,49E+00	2,37E-01
FW	m ³	2,00E-02	0,00E+00	3,23E-05	0,00E+00	3,02E-04	2,03E-02	1,10E-03
MS	kg	5,55E-02	0,00E+00	0,00E+00	0,00E+00	0,00E+00	5,55E-02	0,00E+00
RSF	MJ	0,00E+00	0,00E+00	0,00E+00	0,00E+00	0,00E+00	0,00E+00	0,00E+00
NRSF	MJ	0,00E+00	0,00E+00	0,00E+00	0,00E+00	0,00E+00	0,00E+00	0,00E+00

Legenda: PENRE: Use of non-renewable primary energy excluding non-renewable primary energy resources used as raw material; PERE: Use of renewable primary energy excluding renewable primary energy resources used as raw material; PENRM: Use of non-renewable primary energy resources used as raw material; PERM: Use of renewable primary energy resources used as raw material; PENRT: Total use of non-renewable primary energy resources (primary energy and primary energy resources used as raw materials); PERT: Total use of renewable primary energy resources (primary energy and primary energy resources used as raw materials); FW: Net use of fresh water; MS: Use of secondary materials; RSF: Use of renewable secondary fuels, NRSF: Use of non-renewable secondary fuels.

RIFIUTI E FLUSSI OUTPUT

INDICATOR	UM	A1-A3	C1	C2	C3	C4	TOTAL	D
HWD	kg	2,50E-05	0,00E+00	7,57E-07	0,00E+00	4,42E-07	2,62E-05	7,80E-07
NHWD	kg	2,09E-01	0,00E+00	1,49E-02	0,00E+00	1,16E+00	1,38E+00	3,29E-03
RWD	kg	5,25E-05	0,00E+00	1,96E-06	0,00E+00	1,71E-06	5,62E-05	1,70E-06
MER	kg	0,00E+00	0,00E+00	0,00E+00	0,00E+00	0,00E+00	0,00E+00	0,00E+00
MFR	kg	2,27E-03	0,00E+00	0,00E+00	0,00E+00	0,00E+00	2,27E-03	0,00E+00
CRU	kg	0,00E+00	0,00E+00	0,00E+00	0,00E+00	0,00E+00	0,00E+00	0,00E+00
ETE	MJ	0,00E+00	0,00E+00	0,00E+00	0,00E+00	0,00E+00	0,00E+00	0,00E+00
EEE	MJ	0,00E+00	0,00E+00	0,00E+00	0,00E+00	0,00E+00	0,00E+00	0,00E+00

Legenda: HWD: hazardous landfill waste; NHWD: non-hazardous waste disposed; RWD: radioactive waste disposed; MER: materials for energy recovery; MFR: material for recycling; CRU: components for reuse; ETE: exported thermal energy; EEE: exported electricity energy.

6. INFORMAZIONI AGGIUNTIVE

CONTENUTO CARBONIO BIOGENICO

PRODOTTO	UM	Contenuto di carbonio biogenico nel prodotto	Contenuto di carbonio biogenico nel packaging
Double sided tapes (T1520) (0,6 mm)	Kg C/unità dichiarata	0,00E+00	8,85E-02
Double sided tapes (T1520) (1 mm)	Kg C/unità dichiarata	0,00E+00	1,18E-01
Double sided tapes (BK) (0,6 mm)	Kg C/unità dichiarata	0,00E+00	1,62E-01
Double sided tapes (BK) (1 mm)	Kg C/unità dichiarata	0,00E+00	1,62E-01
Bu-Tylene Fleece Brico NTA (T1520) (0,8 mm)	Kg C/unità dichiarata	0,00E+00	7,54E-02
Bu-Tylene Fleece Brico NTA (T1520) (1 mm)	Kg C/unità dichiarata	0,00E+00	7,70E-02
Bu-Tylene Fleece Brico NTA (T1520) (1,5 mm)	Kg C/unità dichiarata	0,00E+00	9,22E-02
Bu-Tylene Fleece Brico NTA (BK) (0,8 mm)	Kg C/unità dichiarata	0,00E+00	4,90E-02
Bu-Tylene Fleece Brico NTA (BK) (1 mm)	Kg C/unità dichiarata	0,00E+00	4,90E-02

7. RIFERIMENTI

- ISO 14040:2006/Amd 1:2020. Environmental management – Life Cycle Assessment – Principles and framework.
- ISO 14044:2006/Amd 1:2017/Amd 2:2020. Environmental management – Life Cycle Assessment – Requirements and guidelines.
- ISO 14025:2006. Environmental labels and declarations – Type III environmental declarations – principles and procedures
- PCR ICMQ 3.0 – “Prodotti e servizi per le costruzioni” – rev. 3 – 02/12/2019, EPD Italy
- EN 15804:2012+A2:2019 Sustainability of construction works – Environmental product declarations – Core rules for the product category of construction works
- Regolamento del Programma EPD Italy rev.6.0 30/10/2023
- Report LCA di Membrane e nastri bituminosi e butilici – rev.1 del 01/02/2024
- Ecoinvent, 2019. Swiss Centre for Life Cycle Assessment, v3.8
- SimaPro v. 9.4.0.2. Life cycle assessment software. Pré Consultants